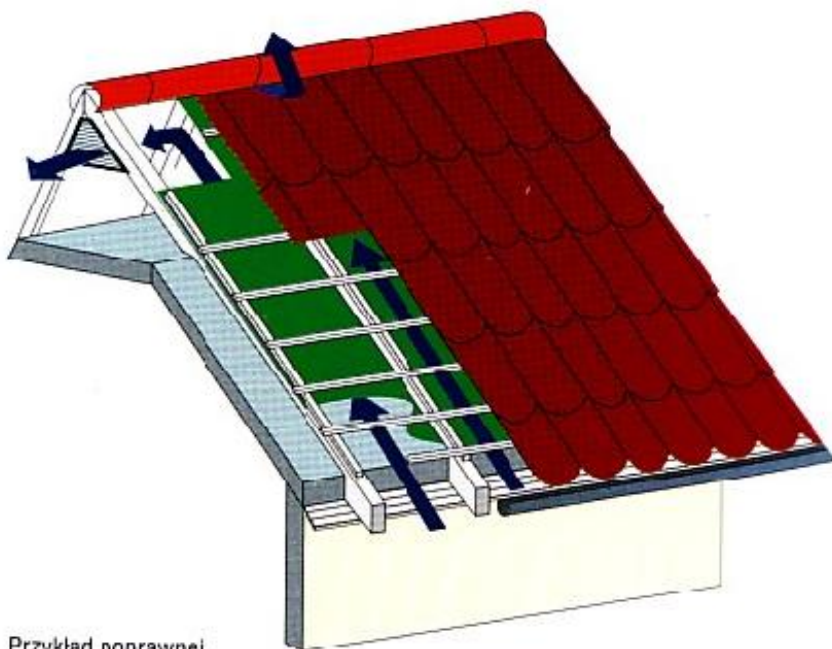


1. Wentylacja Pokrycia Dachowego

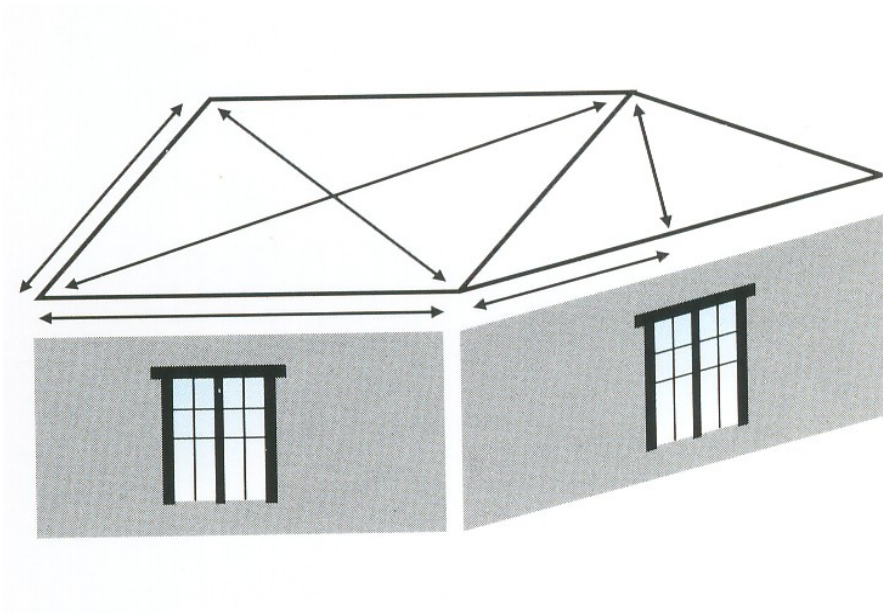
Zapewnienie właściwości wentylacyjnych przestrzeni pod blachą jest jednym z podstawowych wymogów montażu. Należy pamiętać o zapewnieniu swobodnego przepływu powietrza od okapu do kalenic. Przy
małej
przewiew
ności podkładu i
izolacja mogą ulec
uszkodzeniu na skutek skraplania się pary wodnej pod powierzchnią blach. Dla dachów o kącie nachylenia poniżej 14 stopni odległość między blachą a izolacją nie może być mniejsza niż 5 cm. Dla dachów o kącie nachylenia od 14 do 17 stopni celem wyeliminowania skraplania się wilgoci należy wykonać otwory wentylacyjne w kalenicy i szczelinę przy okapie. Zapewnią one swobodną cyrkulację powietrza i zapobiegną tworzeniu się martwych słupów powietrza .



Przykład poprawnej wentylacji poddasza

2. Obliczanie Powierzchni Pokrycia Dachowego

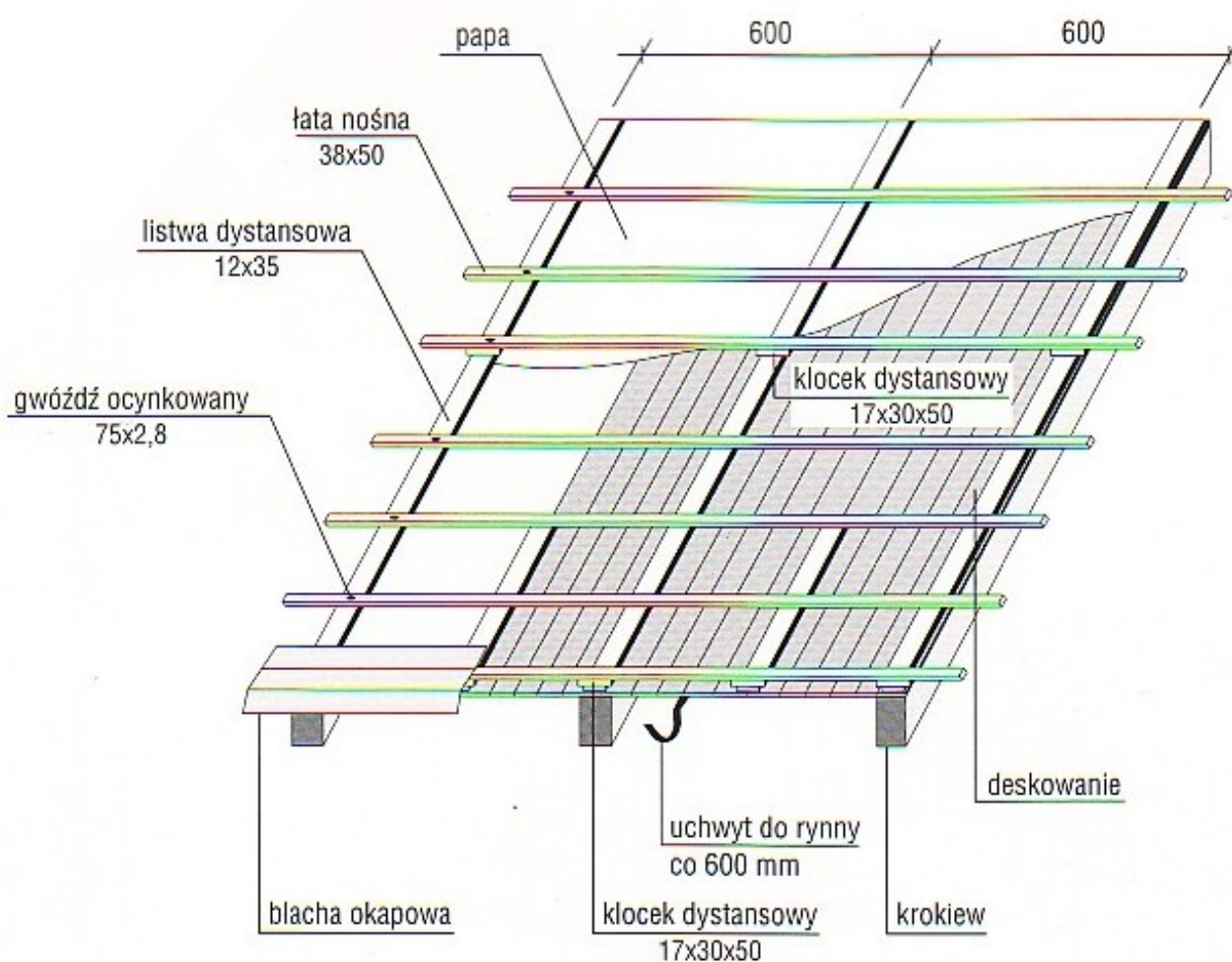
Wszystkie obliczenia długości i ilości zamawianych arkuszy blach dachówkowych powinny być dokonywane w oparciu o wymiary kinstrukcji dachu a nie rysunku technicznego. Aby określić potrzebną do pokrycia ilość akruszy blachy, należy wymierzyć dach i wykonać jego szkic. Nie wystarczy określenie wymiarów zewnętrznych- trzeba sprawdzić również przekątne. Przy zamawianiu akruszy blachy, powinno się uwzględnić ok 3cm naddatku wystającego poza deskę okapową połaci dachowych. Szczegółowe informacje dot. poszczególnych rodzajów blach dostępne są w zakładce produkty po dokonaniu wyboru pokrycia.



2. Mocowanie Listew Dystansowych i Łat Nośnych

Do montażu pokryć dachowych stosuje się listwy dystansowe (kontrłaty) o wymiarach 12x25mm i łaty nośne o wymiarach 38x50mm (lub szersze), wykonanie z drewna lekkiego

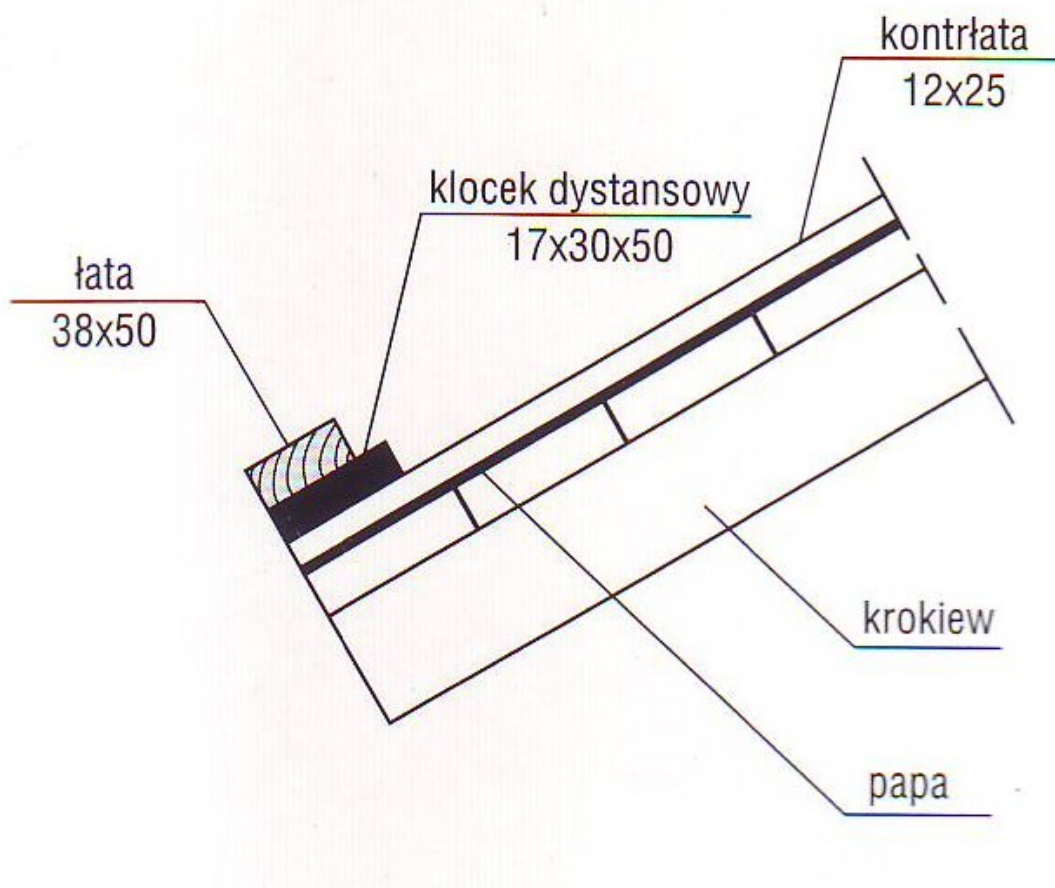
zalecana impregnacja. Listwy i łąty należy przybijać do istniejącego podkładu za pomocą ocynkownych gwoździ 75x2,8mm. Listwy i łąty powinny być rozmieszczone zgodnie z rysunkiem w celu ułatwienia dalszej pracy, można natrasować na kontrłatach położenie łąt nośnych. Dla połaci dachowych o spadku mniejszym niż 14 stopni należy zamontować dodatkowe listwy dystansowe 12x25mm pod trzema najniższymi łątami. Listwy dystansowe należy montować w odstępach około 600mm przy czym co druga listwa powinna spoczywać na krokwi. Na dachu z podłożem nie ocieplonym łąty należy mocować bezpośrednio do krokwi.



Układ łąt i kontrłat na podłożu z deskowania pokrytego papą

3. Łata Nośna Przy Okapie

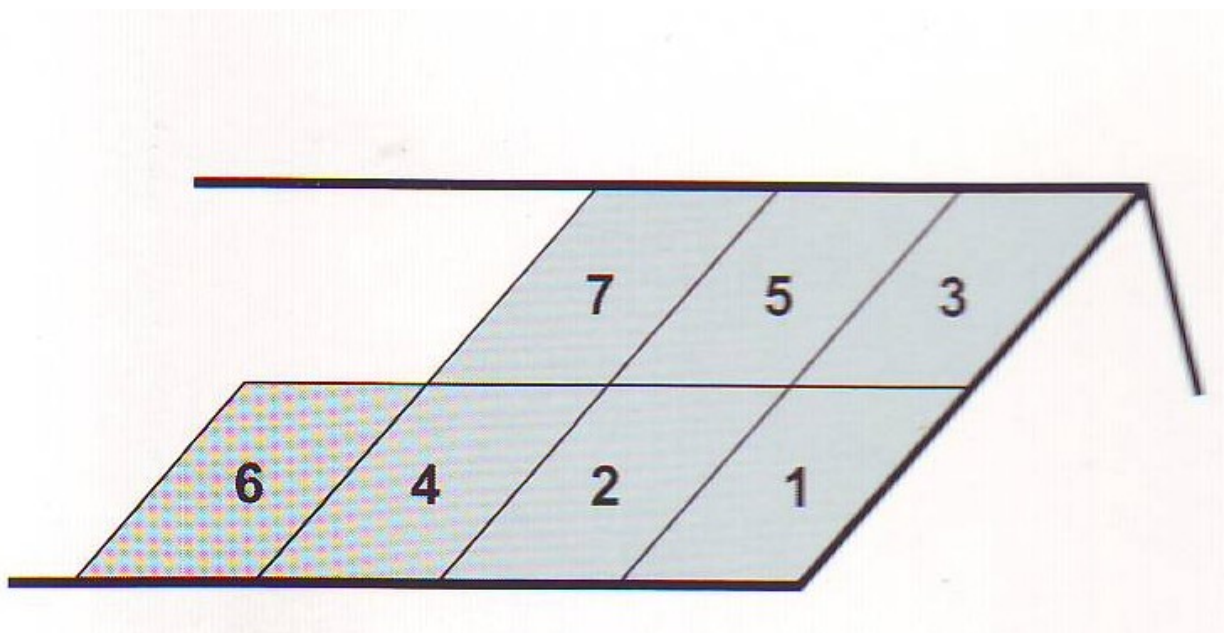
Zamontowanie łąty nośnej przy okapie należy wykonać zgodnie z rysunkiem podnosząc ją o około 17 mm za pomocą klocek dystansowych za pomocą kontrłąt. Położenie pierwszej łąty ma istotne znaczenie dla dalszego montażu.



4. Mocowanie Pokrycia

Montaż blacha należy rozpocząć od dolnego prawego rogu, ze względu na położenie rowków kapilarnych z lewej strony arkusza blachy dachowej. Blachę należy kłaść kolumnami i rzędami od okapu do kalenicy(jak na rysunku .) Zaleca się stosowanie arkuszy blach o długościach

odpowiadającej długości dachu, by uniknąć nie potrzebnych łączeń na zakładkach poprzecznych. Jeżeli jednak arkusze są różnej długości trzeba zacząć od najdłuższych układając je od okapu(z 3 cm zapasem poza deskę okapową) do kalenicy. Pierwszy rząd blach łączymy ze sobą bez zamocowania do łąt. Następnie przeprowadzamy korektę ustawieniach ich do okapu i po stwierdzeniu równoległości mocujemy do łąt. Podobnie mocujemy pierwszą kolumnę do kalenicy. Przykręcając blachy należy dociskać je dokładnie w kierunku spadku dachu w celu nieopuszczenia do powstania szczeliny między arkuszami blachy.



ZABRANIA SIĘ



Zabrania się używania narzędzi powodujących efekt termiczny takich jak szlifierki kątowe itp. Sprzęt ten uszkadza strukturę warstwy pokrywającej, co prowadzi do miejscowych korozji blach, przy stwierdzeniu używani wyżej wymienionego sprzętu usterki powstałe podczas jego działania nie będą objęte gwarancją